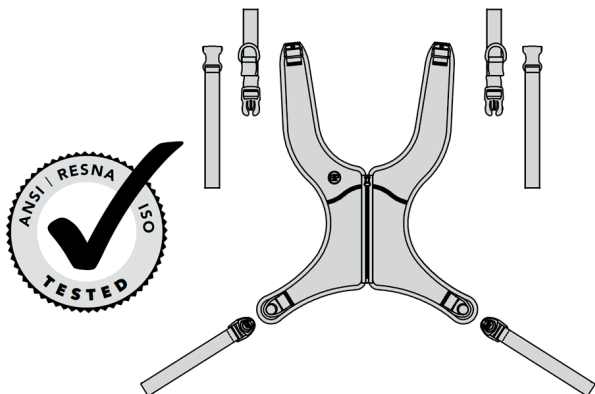


Stayflex Bröstsele Multidrag

MONTERINGS- OCH BRUKSANVISNING

Art.nr SH350, SH351, SH360 & SH361

BPI064-sv 2019.1



FÖRPACKNINGEN INNEHÅLLER:

- Bröstsele Stayflex
- Multi-Drag Övre band (åtdrag framifrån och åtdrag bakifrån)
- Monteringsdelar: Bandlås med lock eller Trekant och sölja
- Bandlås av plast – endast för selar med åtdrag bakifrån (art nr FS032)

Dessa anvisningar innehåller viktig information för säker användning och underhåll av Stayflex bröstsele. Ge anvisningarna till användaren eller assistenten/vårdgivaren och kontrollera att de är förstådda.

WARNING! Produkten ska installeras och provas ut av därtill kvalificerad personal. Vid installation, skall denna produkt monteras med:

- Trekant och sölja
- Bandlås med lock
- Bandlås plast (lämpligt för användare upp till 75 kg)

Ytterligare fästmetoder kan användas. Produkten ska installeras av kvalificerad personal. Ytterligare fästmetoder kan användas. Produkten ska installeras av kvalificerad personal.

WARNING! På grund av risk för kvävning är det farligt att använda produkten utan att stabilisera bäckenet. Använd den alltid med ett riktigt utprovat höftbälte.

ANVÄNDNING

WARNING! Denna produkt får endast användas för att säkert placera en person i en rullstol eller arbetsstol. Produkten är INTE avsedd att användas som säkerhetsbälte under transport, som en fasthållningsanordning för en person eller på något annat sätt som kan orsaka skada om produkten går sönder. Otillbörlig användning av produkten är ej tillåten och innebär fara.

WARNING! Om bröstselen öppnas av misstag kan brukaren falla framåt. Om användarens rörelser eller kognitiva förmåga kan leda till att selen öppnas oavsiktligt måste en vårdare alltid vara närvarande när selen används. Kontrollera att all vårdpersonal vet hur selen öppnas. Det kan ha betydelse i en nödsituation.

WARNING! Som alla nya positioneringshjälpmedel, kan produkten förändra sättet som en person sitter på. Användare måste träna vanliga aktiviteter för tryckavlastning och kontrollera eventuella hudskador. Inte bara på ställen där produkten är i kontakt med användaren, utan också på primära trycktytor som korsben, ben och bak. Om ökad rodnad eller irritation uppstår, avbryt användningen och kontakta läkare eller behörig personal. Om det inte görs, kan allvarliga skador uppstå, som t. ex. trycksår.

UNDERHÅLL

Kontrollera regelbundet eventuellt slitage på sömmar, remmar och dynor. Om betydande slitage upptäcks, kontakta din leverantör för reparation eller ersättning från Bodypoint. Under inga omständigheter skall produkten förändras eller repareras av icke behörig person – hälsa och säkerhet står på spel!

RENGÖRNING

Maskintvätt, 60°C. Får ej blekas. Torktumla vid låg temperatur eller droptorka. Får ej strykas. Om produkten placeras i en tvättpåse undviker man skador på produkten och maskinen.

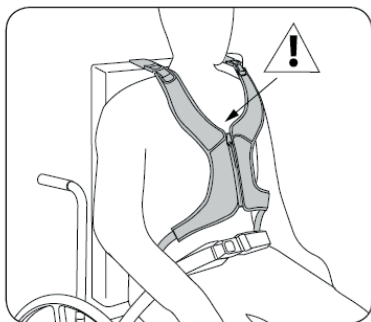
GARANTI

Produkten har en livstidsgaranti mot brister i tillverkning och material som kan uppstå vid normal användning av den ursprungliga användaren. Kontakta din leverantör eller Bodypoint i garantiärenden.

SKROTNING/KASSATION

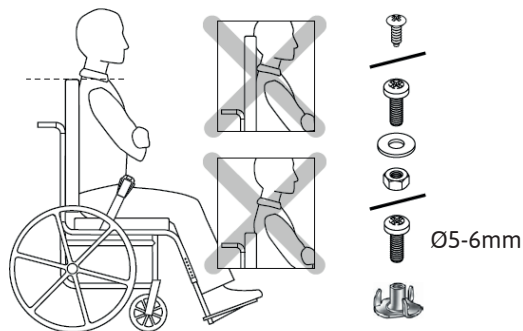
Produkten lämnas till kommunal avfallshantering.

För mer information om Bodypoints produkter kontakta leverantören. Information finns även på www.bodypoint.com som också innehåller en lista med distributörer utanför USA.



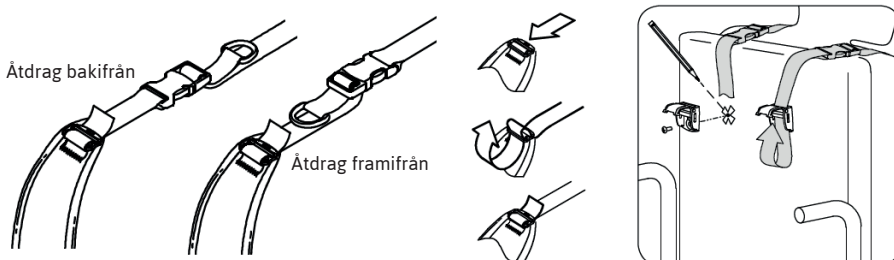
MONTERING

Placera användaren i rullstolen och ge en korrekt sittposition med hjälp av ett höftbälte. Läggt Stayflex över bröstet och de övre banden över ryggstödet. Blixtläsets översta del får aldrig sitta ovanför användarens bröstben.



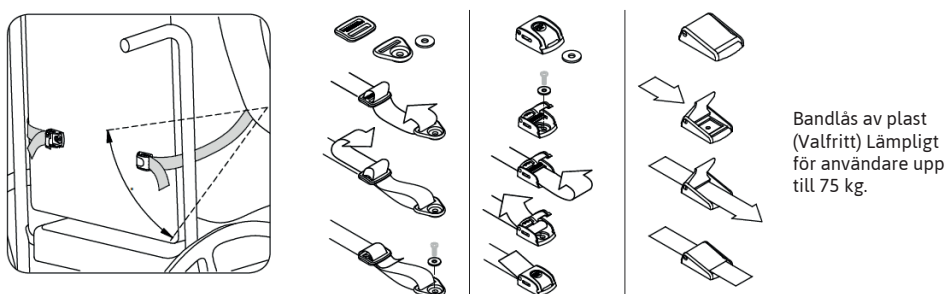
MONTERINGSSKRAV

1. Rullstol med fast ryggstöd eller Bodypoint Monteringsfäste bröstselar, inställd ungefär vid axelhöjd (justera upp/ ned för tryckfördelning).
2. Monteringskruvar med en dragstyrka på minst 90kg. Medföljer inte i förpackningen.



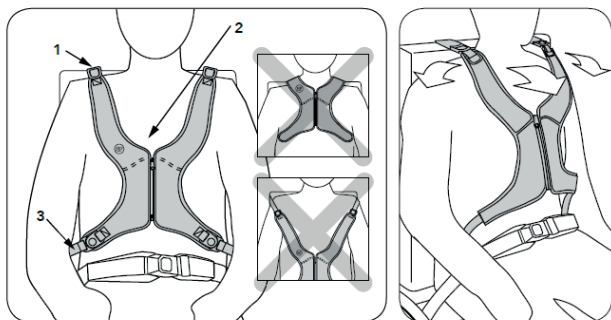
ÖVRE BAND

1. Bestäm önskad dragriktning (åtdrag framifrån/ åtdrag bakifrån) och montera Multi-Drag Övre band på bröstselen.
2. Justera varje axelband för en bekväm passform med hänsyn till användarens axelbredd och sittställning. Märk ut placering för att bibehålla vald sittställning.
3. Fäst banden på ryggstödet eller motsvarande med lämplig fästansordning.



NEDRE BAND

Lägg de nedre banden runt ryggstödet utan att hindra andra anordningar på rullstolen. Montera fästbeslagen mellan bäckenets övre del och sitsen. Använd lämpliga fästansordningar.



SÄKERHETSKONTROLL:

Be användaren luta sig framåt och från sida till sida för att kontrollera passformen. Kontrollera:

1. Komforten. Om halsen skavs ska de övre banden justeras.
 2. Placeringen. Om de är för högt eller för lågt ska de nedre banden justeras.
 3. Störningar i anslutning till andra anordningar.
- Placera om banden för att inte hindra sitsinställningar, armstöd, extra dynor eller ventrikelsonder.



MDSG GmbH
Schiffgraben 41
D-30173 Hannover
Germany

HEA Medical AB
Norra Ågatan 10
416 64 Göteborg
031-15 73 20
info@heamedical.se
www.heamedical.se

